



Projeto GNRE Online

Manual de Integração – *Web Service* de Lote Padrões Técnicos de Comunicação

Versão 1.12
Maio / 2015

Controle de Versões

Versão Data

- 1.0 Versão inicial de 22/03/2012
- 1.1 Versão de 13/04/2012
 - Correção dos campos do contribuinte destinatário do **Quadro II**
 - Inclusão de duas novas mensagens no **Quadro II**: 245 e 246
- 1.2 Versão de 15/05/2012
 - Inclusão de mensagens de erros do WebService
- 1.3 Versão de 27/06/2012
 - Inclusão do Ítem 4.3 – Web Service de consulta das configurações das UF's.
- 1.4 Versão de 09/10/2012
 - Alteração da versão do layout do arquivo de **Resultado do processamento do lote** para a versão **6**.
- 1.5 Versão de 16/10/2012
 - Alteração da versão do layout do arquivo de **Resultado do processamento do lote** para a versão **7**.
- 1.6 Versão de 24/10/2012
 - Alteração da versão do layout do arquivo de **Resultado do processamento do lote** para a versão **8**.
- 1.7 Versão de 15/08/2013
 - Inclusão da mensagem de erro **153** no quadro **Validação Inicial das Mensagens** do anexo I.
- 1.8 Versão de 15/10/2013
 - Inclusão das mensagens de erro **251** e **252** no quadro **Validações da forma da mensagem de recepção do lote**
- 1.9 Versão de 20/08/2014
 - Inclusão da mensagem de erro **503** e **504** no quadro "**Validações da forma da área de dados da consulta do resultado**"
- 1.10 Versão de 23/09/2014
 - Alteração das mensagens **140** e **142** no quadro "**Validações da forma da mensagem de recepção do lote**"
- 1.11 Versão de 16/04/2015
 - Inclusão das mensagens **253** a **260** no quadro **Validações da forma da mensagem de recepção do lote**
 - Inclusão da mensagem **404** no quadro **Situações do processamento do lote**

- 1.12 Versão de 22/05/2015
 - Alteração no esquema do **XML de configuração da UF**.

Índice

Índice	i
1. Introdução	1
2. Considerações Iniciais	2
2.1. Objetivos do Projeto	2
2.2. Descrição Simplificada do Modelo Operacional	2
3. Arquitetura de Comunicação com Contribuinte	3
3.1. Modelo Conceitual	3
3.2. Padrões Técnicos	4
3.2.1. Padrão de Documento XML	4
3.2.2. Padrão de Comunicação	5
3.2.3. Padrão de Certificado Digital	5
3.2.4. Resumo dos Padrões Técnicos	5
3.3. Modelo Operacional	6
3.3.1. Serviços Síncronos	6
3.3.2. Serviços Assíncronos	7
3.4. Padrão de Mensagens dos <i>Web Services</i>	8
3.4.1. Informação de Controle e Área de Dados das Mensagens	9
3.4.2. Validação da Estrutura XML das Mensagens dos <i>Web Services</i>	9
3.4.3. Schemas XML das Mensagens dos <i>Web Services</i>	10
4. Web Services	10
4.1. <i>Web Service – GnreRecepcaoLote</i>	11
4.1.1. Leiaute Mensagem de Entrada	11
4.1.2. Leiaute Mensagem de Retorno	11
4.1.3. Descrição do Processo de Recepção de Lotes	12
4.1.4. Validação da Transmissão	12
4.1.5. Validação Inicial da Mensagem no <i>Web Service</i>	13
4.1.6. Geração da Resposta com o Recibo	13
4.1.7. Descrição do Processamento do Lote	13
4.1.8. Validação das informações de controle da chamada ao <i>Web Service</i>	13
4.1.9. Validação da Área de Dados	13
4.1.10. Final do Processamento do Lote	18
4.2. <i>Web Service – GnreResultadoLote</i>	19
4.2.1. Leiaute Mensagem de Entrada	19
4.2.2. Leiaute Mensagem de Retorno	19
4.2.3. Descrição do Processo de Resultado do Lote	20
4.2.4. Validação da Transmissão	20
4.2.5. Validação Inicial da Mensagem no <i>Web Service</i>	20
4.2.6. Validação das informações de controle	20
4.2.7. Validação da Área de Dados	20
4.3. <i>Web Service – GnreConfigUF</i>	22
4.3.1. Leiaute Mensagem de Entrada	22
4.3.2. Leiaute Mensagem de Retorno	22
4.3.3. Descrição do Processo de Consulta da Configuração da UF	24
4.3.4. Validação da Transmissão	25
4.3.5. Validação Inicial da Mensagem no <i>Web Service</i>	25
4.3.6. Validação das informações de controle	25

1. Introdução

Este documento tem por objetivo definir as especificações e critérios técnicos necessários para a integração entre o Portal da GNRE Online e os sistemas de informações das empresas emissoras de GNRE.

2. Considerações Iniciais

O Projeto GNRE Online está sendo desenvolvido, de forma integrada, pelas Secretarias de Fazenda dos Estados e [STI/SEFAZ-PE](#).

2.1. Objetivos do Projeto

O Projeto GNRE Online tem como objetivo a implantação de um modelo nacional de recolhimento eletrônico que venha substituir a sistemática atual de validação e emissão centralizada da GNRE. Neste documento serão descritos como ficarão estruturados os serviços da GNRE Online, as responsabilidades de cada agente neste sistema e as principais funcionalidades a serem implementadas.

2.2. Descrição Simplificada do Modelo Operacional

O Portal GNRE Online permite aos contribuintes gerar a Guia Nacional de Recolhimento de Tributos Estaduais – GNRE – um documento de uso habitual por todos os contribuintes que realizam operações de vendas interestaduais sujeitas à substituição tributária.

As funcionalidades do Portal são:

- Gerar Guia Online;
- Consultar Guia Online;
- Pagamento entre sites (Portal e Bancos);
- Gerar Lote;
- Consultar Lote;
- Pagamento em Lote;
- Configuração da Guia para cada UF;
- Consultar Receitas/Detalhamentos de Receita/Produtos/Tipos de Documento de Origem/ Bancos arrecadadores de cada UF.

3. Arquitetura de Comunicação com Contribuinte

3.1. Modelo Conceitual

O portal do GNRE Online irá disponibilizar os seguintes serviços:

- 1) Consulta de Regras de Preenchimento – *a posteriori*;
- 2) Recepção de Lote;
- 3) Consulta do Processamento de Lote;

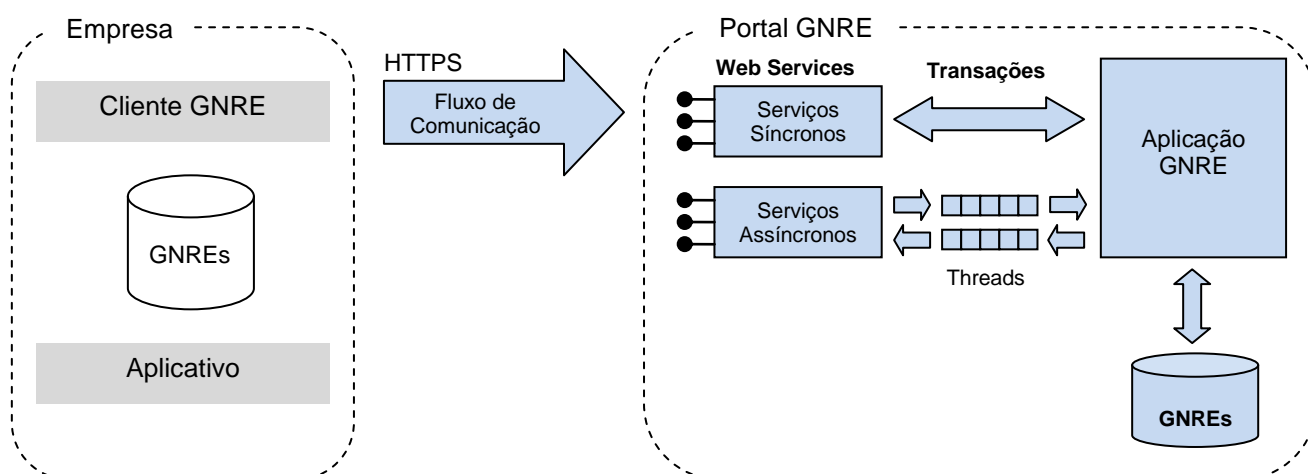
Para cada serviço oferecido existirá um *Web Service* específico. O fluxo de comunicação é sempre iniciado pelo aplicativo da empresa (Banco ou Empresa *Courier*) através do envio de uma mensagem ao *Web Service* com a solicitação do serviço desejado.

O *Web Service* sempre devolve uma mensagem de resposta confirmando o recebimento da solicitação de serviço ao aplicativo do contribuinte na mesma conexão.

Os serviços podem ser síncronos ou assíncronos em função da forma de processamento da solicitação de serviços:

- a) **Serviços síncronos** – o processamento da solicitação de serviço é concluído na mesma conexão, com a devolução de uma mensagem com o resultado do processamento do serviço solicitado;
- b) **Serviços assíncronos** – o processamento da solicitação de serviço não é concluído na mesma conexão, havendo a devolução de uma mensagem de resposta com um recibo que apenas confirma o recebimento da solicitação de serviço. O aplicativo do contribuinte deverá realizar uma nova conexão para consultar o resultado do processamento do serviço solicitado anteriormente.

O diagrama a seguir ilustra o fluxo conceitual de comunicação entre o aplicativo da empresa e o Portal da GNRE:



3.2. Padrões Técnicos

3.2.1. Padrão de Documento XML

a) Padrão de Codificação

A especificação do documento XML adotada é a recomendação W3C para XML 1.0, disponível em www.w3.org/TR/REC-xml e a codificação dos caracteres será em UTF-8, assim todos os documentos XML serão iniciados com a seguinte declaração:

```
<?xml version="1.0" encoding="UTF-8"?>
```

b) Declaração namespace

A declaração de namespace da GNRE deverá ser realizada no elemento raiz de cada documento XML como segue:

```
<Tlote_GNRE xmlns="http://www.gnre.pe.gov.br"> (exemplo para o XML da GNRE)
```

Não é permitida a utilização de prefixos de **namespace**. Essa restrição visa otimizar o tamanho do arquivo XML.

Assim, ao invés da declaração:

```
<Tlote_GNRE xmlns:ns="http:// www.gnre.pe.gov.br" > (exemplo para o XML da GNRE e com prefixo ns) deverá ser adotado a declaração:
```

```
<Tlote_GNRE xmlns ="http:// www.gnre.pe.gov.br" >
```

c) Otimização na montagem do arquivo

Na geração do arquivo XML de Lote da GNRE, excetuados os campos identificados como obrigatórios no modelo, não deverá ser incluída a TAG de campo com conteúdo zero (para campos tipo numérico) ou vazio (para campos tipo caractere).

Para reduzir o tamanho final do arquivo XML de Lote da GNRE alguns cuidados de programação deverão ser assumidos:

- Não incluir “zeros não significativos” para campos numéricos;
- Não incluir “espaços” no início ou no final de campos numéricos e alfanuméricos;
- Não incluir comentários no arquivo XML;
- Não incluir anotação e documentação no arquivo XML (TAG annotation e TAG documentation);
- Não incluir caracteres de formatação no arquivo XML (“line-feed”, “carriage return”, “tab” e caractere de “espaço” entre as TAGs).

d) Validação de Schema

Para garantir minimamente a integridade das informações prestadas e a correta formação dos arquivos XML, a empresa deverá submeter o arquivo de Lote da GNRE e as demais mensagens XML para validação pelo Schema do XML (XSD – XML Schema Definition), disponibilizado pelo Portal GNRE antes de seu envio.

3.2.2. Padrão de Comunicação

A comunicação será baseada em *Web Services* disponibilizados pelo Portal da GNRE Online.

O meio físico de comunicação utilizado será a Internet, com o uso do protocolo SSL versão 3.0, com autenticação mútua, que além de garantir um duto de comunicação seguro na Internet, permite a identificação do servidor e do cliente através de certificados digitais, eliminando a necessidade de identificação do usuário através de nome ou código de usuário e senha.

O modelo de comunicação segue o padrão de *Web Services* definido pelo WS-I Basic Profile.

A troca de mensagens entre os *Web Services* do ambiente do Portal da GNRE Online e o aplicativo da empresa será realizada no padrão SOAP versão 1.2, com troca de mensagens XML no padrão Style/Encoding: Document/Literal.

A chamada de diferentes *Web Services* é realizada com o envio de uma mensagem XML através do parâmetro `gnreDadosMsg`.

A versão do leiaute da mensagem XML contida no parâmetro `gnreDadosMsg` será informada no elemento `versaoDados` do tipo string localizado no elemento `gnreCabecMsg` do SOAP Header.

3.2.3. Padrão de Certificado Digital

O certificado digital utilizado no Projeto GNRE Online será emitido por Autoridade Certificadora credenciada pela Infraestrutura de Chaves Públicas Brasileira – ICP-Brasil, tipo A1 ou A3, devendo conter o CNPJ da pessoa jurídica titular do certificado digital no campo `otherName OID =2.16.76.1.3.3`.

Os certificados digitais serão exigidos durante a transmissão das mensagens entre o aplicativo da empresa e o Portal da GNRE Online. O certificado digital utilizado para identificação do aplicativo do contribuinte deverá conter o CNPJ do responsável pela transmissão das mensagens, que não será necessariamente o CNPJ da empresa emissora da GNRE, devendo ter a extensão `Extended Key Usage` com permissão de “Autenticação Cliente”.

3.2.4. Resumo dos Padrões Técnicos

A tabela a seguir resume os principais padrões de tecnologia utilizados:

Característica	Descrição
Web Services	Padrão definido pelo WS-I Basic Profile 1.1 (http://www.ws-i.org/Profiles/BasicProfile-1.1-2004-08-24.html).
Meio lógico de comunicação	Web Services disponibilizados pelo Portal da GNRE Online
Meio físico de comunicação	Internet
Protocolo Internet	SSL versão 3.0, com autenticação mútua através de certificados digitais.
Padrão de troca de mensagens	SOAP versão 1.2.
Padrão da mensagem	XML no padrão Style/Encoding: Document/Literal.
Padrão de certificado digital	X.509 versão 3, emitido por Autoridade Certificadora credenciada pela Infra-estrutura de Chaves Públicas Brasileira – ICP-Brasil, do tipo A1 ou A3, devendo conter o CNPJ do proprietário do certificado digital. Utilizar o certificado digital do responsável pela transmissão.

3.3. Modelo Operacional

A forma de processamento das solicitações de serviços no projeto GNRE Online pode ser síncrona, caso o atendimento da solicitação de serviço seja realizada na mesma conexão, ou assíncrona, quando o processamento do serviço solicitado não é atendido na mesma conexão, nesta situação torna-se necessária a realização de mais uma conexão para a obtenção do resultado do processamento.

As solicitações de serviços que exigem processamento intenso serão executadas de forma assíncrona e as demais solicitações de serviços de forma síncrona.

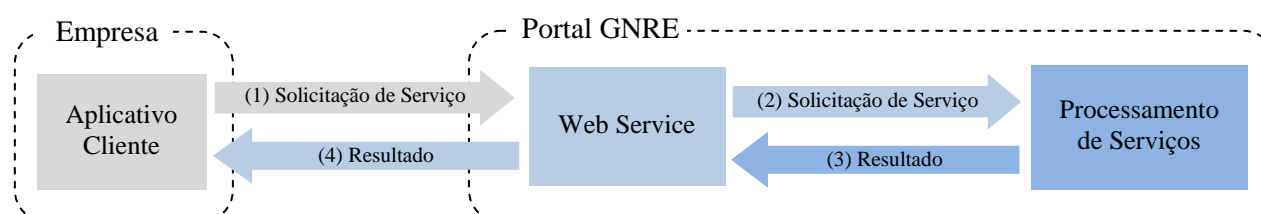
Assim, os serviços da GNRE Online serão implementados da seguinte forma:

Serviço	Implementação
Consulta de Regras de Preenchimento	Síncrona
Recepção de Lote	Assíncrona
Consulta Processamento de Lote	Síncrona

3.3.1. Serviços Síncronos

As solicitações de serviços de implementação síncrona são processadas imediatamente e o resultado do processamento é obtido em uma única conexão.

Abaixo, o fluxo simplificado de funcionamento:



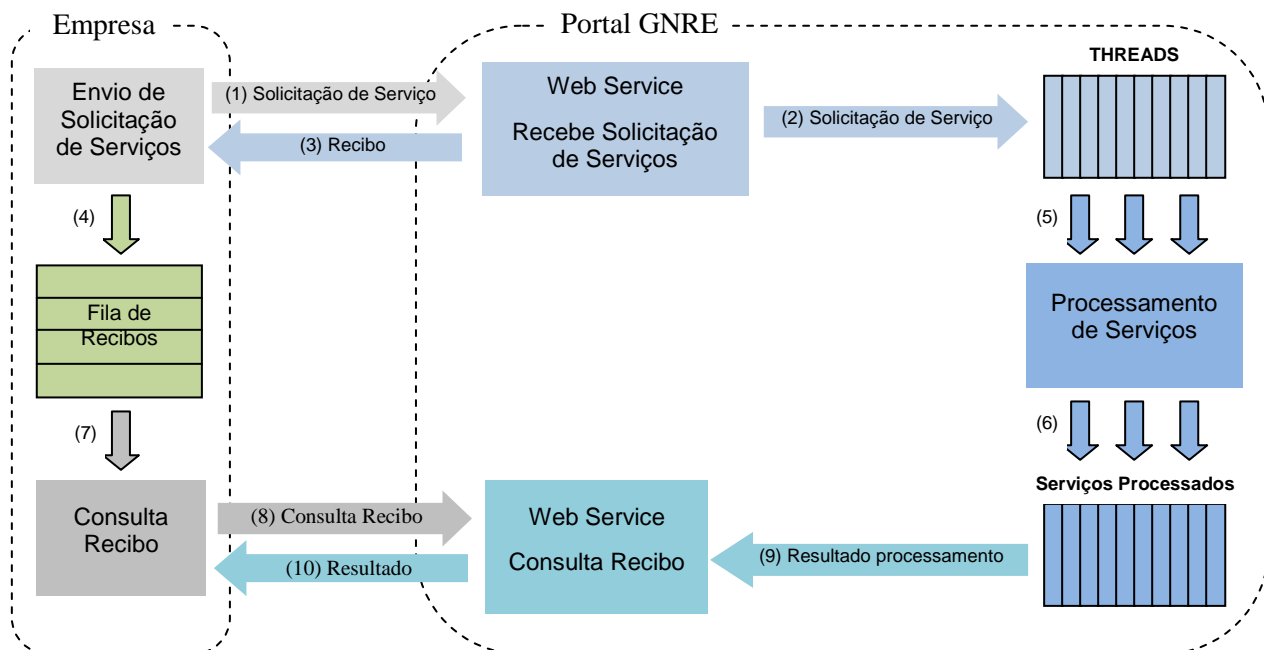
Etapas do processo ideal:

- (1) O aplicativo da empresa inicia a conexão enviando uma mensagem de solicitação de serviço para o *Web Service*;
- (2) O *Web Service* recebe a mensagem de solicitação de serviço e encaminha ao aplicativo da GNRE que irá processar o serviço solicitado;
- (3) O aplicativo da GNRE recebe a mensagem de solicitação de serviço e realiza o processamento, devolvendo uma mensagem de resultado do processamento ao *Web Service*;
- (4) O *Web Service* recebe a mensagem de resultado do processamento e o encaminha ao aplicativo da empresa;

3.3.2. Serviços Assíncronos

As solicitações de serviços de implementação assíncrona são processadas de forma distribuída por vários processos e o resultado do processamento somente é obtido na segunda conexão.

Abaixo, o fluxo simplificado de funcionamento:



Etapas do processo ideal:

- (1) O aplicativo da empresa inicia a conexão enviando uma mensagem de solicitação de serviço para o *Web Service* de recepção de solicitação de serviços;
- (2) O *Web Service* de recepção de solicitação de serviços recebe a mensagem de solicitação de serviço e armazena os serviços solicitados, gerando um número de recibo associado ao CNPJ do transmissor obtido do certificado digital do transmissor;
- (3) O *Web Service* de recepção de solicitação de serviço retorna o recibo da solicitação de serviço e a data e hora de recebimento da mensagem no *Web Service*;
- (4) O aplicativo da empresa recebe o recibo e o coloca na fila de recibos de serviços solicitados e ainda não processados e, caso não exista outra mensagem, encerra a conexão;
- (5) No Portal da GNRE os serviços armazenados são processados em paralelo a partir do momento em que é gerado o recibo;
- (6) O serviço processado pelo aplicativo da GNRE é colocado com status de “processado”;
- (7) O aplicativo da empresa retira um recibo da fila de recibos de serviços solicitados;
- (8) O aplicativo do contribuinte envia uma consulta de recibo, iniciando uma conexão com o *Web Service* “Consulta Processamento de Lote”;
- (9) O *Web Service* “Consulta Processamento de Lote” recebe a mensagem de consulta recibo e localiza o resultado de processamento da solicitação de serviço;
- (10) O *Web Service* “Consulta Processamento de Lote” devolve o resultado do processamento ao aplicativo da empresa;
- (11) O aplicativo da empresa recebe a mensagem de resultado do processamento e, caso não exista outra mensagem, encerra a conexão.

3.4. Padrão de Mensagens dos *Web Services*

As chamadas dos *Web Services* disponibilizadas pelo Portal da GNRE e os respectivos resultados do processamento são realizados através das mensagens com o seguinte padrão:

Padrão de Mensagem de chamada/retorno de *Web Service*

VersaoDados	Estrutura XML definida na documentação do <i>Web Service</i>
gnreCabecMsg (SOAP Header)	Área de Dados (SOAP Body)

- **versaoDados** – versão do leiaute da estrutura XML informado na área de dados.
- **Área de Dados** – estrutura XML variável definida na documentação do *Web Service* acessado.

3.4.1. Informação de Controle e Área de Dados das Mensagens

A identificação da versão da mensagem XML submetida ao *Web Service* será realizada através do campo *versaoDados* informado no elemento *gnreCabecMsg* do SOAP Header:

```
<soap12:Header>
  <gnreCabecMsg xmlns="http://www.gnre.pe.gov.br/wsdl/GnreLoteRecepcao">
    <versaoDados>string</versaoDados>
  </gnreCabecMsg >
</soap12:Header>
```

A informação armazenada na área de dados é um documento XML que deve atender o leiaute definido na documentação do *Web Service* acessado:

```
<soap12:Body>
  <gnreLoteRecepcaoResponse
    xmlns="http://www.gnre.pe.gov.br/wsdl/GnreLoteRecepcao">
    <gnreRetornoMsg>string</ gnreRetornoMsg >
  </gnreLoteRecepcaoResponse >
```

3.4.2. Validação da Estrutura XML das Mensagens dos *Web Services*

As informações são enviadas ou recebidas dos *Web Services* através de mensagens no padrão XML definido na documentação de cada *Web Service*.

As alterações de leiaute e da estrutura de dados XML realizadas nas mensagens são controladas através da atribuição de um número de versão para a mensagem.

Um Schema XML é uma linguagem que define o conteúdo do documento XML, descrevendo os seus elementos e a sua organização, além de estabelecer regras de preenchimento de conteúdo e de obrigatoriedade de cada elemento ou grupo de informação.

A validação da estrutura XML da mensagem é realizada por um analisador sintático (parser) que verifica se a mensagem atende as definições e regras de seu Schema XML.

Qualquer divergência da estrutura XML da mensagem em relação ao seu Schema XML, provoca um erro de validação do Schema XML.

A primeira condição para que a mensagem seja validada com sucesso é que ela seja submetida ao Schema XML correto.

Assim, os aplicativos da empresa devem estar preparados para gerar as mensagens no leiaute em vigor, devendo ainda informar a versão do leiaute da estrutura XML da mensagem no campo *versaoDados* da área de cabeçalho da mensagem.

3.4.3. Schemas XML das Mensagens dos *Web Services*

Toda mudança de leiaute das mensagens dos *Web Services* implica na atualização do seu respectivo *Schema* XML.

A identificação da versão dos *Schemas* será realizada com o acréscimo do número da versão no nome do arquivo, precedida do literal ‘_v’, como segue, por exemplo:

- lote_gnre_v1.00.xsd (*Schema* XML de Lote do Portal da GNRE, versão 1.00);
- ret_config_gnre_uf_v1.00.xsd (*Schema* XML do Retorno da Solicitação das Configurações da UF no Portal GNRE, versão 1.00);
- tiposBasicoGNRE_v1.00.xsd (*Schema* XML dos tipos básicos da GNRE, versão 1.00).

A maioria dos *Schemas* XML da GNRE utiliza as definições de tipos básicos ou tipos complexos que estão definidos em outros *Schemas* XML (ex.: tiposBasico_v1.00.xsd, etc.). Nestes casos, a modificação de versão do *Schema* básico será repercutida no *Schema* principal.

Por exemplo, o tipo numérico de 15 posições com 2 decimais é definido no *Schema* tiposBasico_v1.00.xsd. Caso ocorra alguma modificação na definição deste tipo, todos os *Schemas* que utilizam este tipo básico devem ter a sua versão atualizada, e as declarações “import” ou “include” devem ser atualizadas com o nome do *Schema* básico atualizado.

As modificações de leiaute das mensagens dos *Web Services* podem ser causadas por necessidades técnicas ou em razão da modificação de alguma legislação. As modificações decorrentes de alteração da legislação deverão ser implementadas nos prazos previstos no ato normativo que introduziu a alteração. As modificações de ordem técnica serão divulgadas através dos SubGT’s ou pela Coordenação Técnica do Portal GNRE da equipe de PE, e poderão ocorrer sempre que se fizerem necessárias.

4. *Web Services*

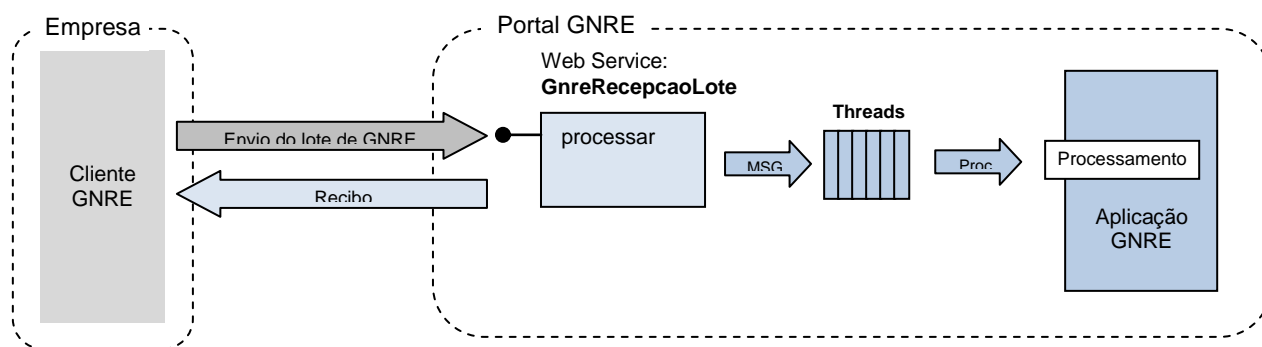
Os *Web Services* disponibilizam os serviços que serão utilizados pelos aplicativos das empresas. O mecanismo de utilização dos *Web Services* segue as seguintes premissas:

- a) É disponibilizado um *Web Service* por serviço, existindo um método para cada tipo de serviço;
- b) Para os serviços assíncronos, o método de envio retorna uma mensagem de confirmação de recebimento da solicitação de serviço com o recibo, ou retorna uma mensagem de erro;

- c) Para os serviços síncronos, o envio da solicitação e a obtenção do retorno serão realizados na mesma conexão, através de um único método;
- d) O processo de utilização dos *Web Services* sempre é iniciado pela empresa enviando uma mensagem nos padrões XML e SOAP, através do protocolo SSL com autenticação mútua;
- e) A ocorrência de qualquer erro na validação dos dados recebidos interrompe o processo com a disponibilização de uma mensagem contendo o código e a descrição do erro.

4.1. Web Service – GnreRecepcaoLote

Transmissão de Lote de GNRE.



Função: serviço destinado à recepção de lote de GNRE.

Processo: assíncrono.

Método: processar.

Assinatura: GnreRecepcaoLote.wsdl, vide Anexo II.

4.1.1. Leiaute Mensagem de Entrada

Entrada: Estrutura XML com as guias a serem validadas nas UF's.

Schema XML: [lote_gnre_v1.00.xsd](#)

Campo	Campo Pai	Tipo	Ocorr.	Tam.	Dec	Descrição/Observação
Tlote_GNRE	-	-	-	-	-	TAG raiz
Guias	Tlote_GNRE	-	1-1	-	-	
TDadosGNRE	guias	xml	1-50	-	-	Conjunto de guias (GNRE) transmitidas

4.1.2. Leiaute Mensagem de Retorno

Retorno: Estrutura XML com a mensagem do resultado da transmissão.

Schema XML: [lote_gnre_recibo_v1.00.xsd](#)

Campo	Campo Pai	Tipo	Ocorr.	Tam.	Dec	Descrição/Observação
TretLote_GNRE	-	-	-	-	-	TAG raiz
Ambiente	TretLote_GNRE	N	1-1	1	-	Ambiente de recebimento: 1 – Produção 2 – Homologação
situacaoRecepcao	TretLote_GNRE		1-1			
codigo	situacaoRecepcao	N	1-1	3		Código do retorno que indica a situação da recepção do lote: Vide Anexo I – quadros 1 e 2
descricao	situacaoRecepcao	A	1-1	1-255		Descrição literal do retorno
recibo	TretLote_GNRE	N	0-1			Dados do recibo do lote
numero	recibo	N	1-1	10	-	Número do recibo gerado pelo portal GNRE
dataHoraRecibo	recibo	D	1-1	-	-	Data e Hora do recebimento do lote. Formato: AAAA-MM-DD HH:MM:SS
tempoEstimadoProc	recibo	N	1-1	6	-	Tempo estimado para processamento do lote em ms

4.1.3. Descrição do Processo de Recepção de Lotes

Este método é responsável por receber as mensagens de envio de lotes de GNRE e iniciar os seus processamentos.

Serão realizadas as validações e procedimentos que seguem.

4.1.4. Validação da Transmissão

A validação do certificado digital será feita pelo protocolo SSL, que verificará os seguintes itens:

- Certificado de Transmissor Inválido:
 - Certificado de Transmissor inexistente na mensagem;
 - Versão difere “3”;
 - Se informado, Basic Constraint deve ser **true** (não pode ser Certificado de AC);
 - KeyUsage não define “Autenticação Cliente”;
- Validade do Certificado (data início e data fim);
- LCR do Certificado de Transmissor
 - Falta o endereço da LCR (CRL DistributionPoint)
 - LCR indisponível
 - LCR inválida
- Certificado do Transmissor revogado;
- Certificado Raiz difere da “ICP-Brasil”;

O portal verificará se há a extensão de CNPJ no certificado. Caso não seja um e-CNPJ, o portal retornará a mensagem com código 101 (Anexo I).

4.1.5. Validação Inicial da Mensagem no *Web Service*

Se houver o CNPJ no certificado digital, o portal verificará se esse CNPJ está habilitado a usar o *Web Service*. Caso não esteja, o portal retornará a mensagem de código 102.

A mensagem será descartada se o tamanho exceder o limite de 300 KB. A aplicação da empresa não poderá permitir a geração de mensagem com tamanho superior a 300 KB. Caso isto ocorra, será devolvida a mensagem com código 103.

4.1.6. Geração da Resposta com o Recibo

Não existindo qualquer problema nas validações acima referidas, o aplicativo gerará um número de recibo e retornará uma mensagem de confirmação de recebimento para o transmissor, com as seguintes informações:

- A identificação do ambiente;
- O código 100 e o literal “Lote recebido com Sucesso”;
- O número do recibo, com data e hora local de recebimento da mensagem.

Caso ocorra algum problema de validação, o aplicativo deverá retornar uma mensagem com as seguintes informações:

- A identificação do ambiente;
- A versão do aplicativo;
- O código e a respectiva mensagem de erro (vide Quadros I e Anexo I).

4.1.7. Descrição do Processamento do Lote

O processamento de Lote de GNRE recepcionada é realizada pelo Servidor de Processamento de Portal, que consome as mensagens armazenadas na fila de entrada pelo método **processar** e faz a validação da forma da mensagem. Caso a forma da mensagem esteja correta, o portal inicia o processamento das guias individualmente, validando as regras de negócios e armazenando o resultado do processamento.

4.1.8. Validação das informações de controle da chamada ao *Web Service*

O portal validará o campo `versaoDados`, rejeitando o lote recebido em caso de informações inexistentes ou inválidas.

O campo `versaoDados` contém a versão do Schema XML da mensagem contida na área de dados, que deve ser utilizado pelo portal na validação do Schema XML do lote. Cabe ressaltar que um lote deve conter somente GNRE da mesma versão.

Os códigos de retorno da validação estão no Anexo I.

4.1.9. Validação da Área de Dados

a) Validação da forma da área de dados

A validação de forma da área de dados da mensagem é realizada com a aplicação da verificação do Schema do XML. Como a validação do Schema XML é realizada em toda mensagem de entrada, a existência de um erro em uma guia implica na rejeição de todo o lote.

Quadro I – Validações da forma da mensagem de recepção do lote

Código	Mensagem
104	Conteúdo do XML de dados inválido!
105	O valor para o campo 'c01_UfFavorecida' está inválido! Deve ser um destes valores: [AC, AL, AM, AP, BA, CE, DF, ES, GO, MA, MG, MS, MT, PA, PB, PE, PI, PR, RJ, RN, RO, RR, RS, SC, SE, SP, TO]
106	O valor para o campo 'c20_ufEnderecoEmitente' está inválido! Deve ser um destes valores: [AC, AL, AM, AP, BA, CE, DF, ES, GO, MA, MG, MS, MT, PA, PB, PE, PI, PR, RJ, RN, RO, RR, RS, SC, SE, SP, TO]
107	O valor para o campo 'c05_referencia/periodo' está inválido! Deve ser um destes valores: [0, 1, 2, 3, 4, 5]
108	O valor para o campo 'c05_referencia/mes' está inválido! Deve ser um destes valores: [01, 02, 03, 04, 05, 06, 07, 08, 09, 10, 11, 12]
109	O valor para o campo 'c27_tipoidentificacaoEmitente' está inválido! Deve ser um destes valores: [1, 2]
110	O valor para o campo 'c34_tipoidentificacaoDestinatario' está inválido! Deve ser um destes valores: [1, 2]
111	O valor para o campo 'c39_camposExtras/campoExtra/tipo' está inválido! Deve ser um destes valores: [T, N, D]
114	O tamanho do valor do campo 'c15_convenio' não deve ser maior que 30 caracteres!
115	O tamanho do valor do campo 'c16_razaoSocialEmitente' não deve ser maior que 60 caracteres!
116	O tamanho do valor do campo 'c18_enderecoEmitente' não deve ser maior que 60 caracteres!
117	O tamanho do valor do campo 'c37_razaoSocialDestinatario' não deve ser maior que 60 caracteres!
118	O tamanho do valor do campo 'c39_camposExtras/campoExtra/valor' não deve ser maior que 100 caracteres!
119	O valor do campo 'c15_convenio' está inválido. O valor não deve ter o caractere espaço no início nem no final do texto, bem como não deve haver quebras de linha!
120	O valor do campo 'c16_razaoSocialEmitente' está inválido. O valor não deve ter o caractere espaço no início nem no final do texto, bem como não deve haver quebras de linha!
121	O valor do campo 'c18_enderecoEmitente' está inválido. O valor não deve ter o caractere espaço no início nem no final do texto, bem como não deve haver quebras de linha!
122	O valor do campo 'c37_razaoSocialDestinatario' está inválido. O valor não deve ter o caractere espaço no início nem no final do texto, bem como não deve haver quebras de linha!
123	O valor do campo 'c02_receita' está inválido. O valor deve ter 6 caracteres numéricos.
124	O valor do campo 'c25_detalhamentoReceita' está inválido. O valor deve ter 6 caracteres numéricos.
125	O valor do campo 'c25_detalhamentoReceita' está inválido. O valor deve ter até 4

	caracteres numéricos, com valor entre '1' e '9999'
126	O valor do campo 'c28_tipoDocOrigem' está inválido. O valor deve ter 2 caracteres numéricos.
127	O valor do campo 'c04_docOrigem' está inválido. O valor deve ter entre 1 e 18 caracteres numéricos.
128	O valor do campo 'c21_cepEmitente' está inválido. O valor deve ter 8 caracteres numéricos.
129	O valor do campo 'c22_telefoneEmitente' está inválido. O valor deve ter entre 6 e 11 caracteres numéricos.
130	O valor do campo 'c05_referencia/parcela' está inválido. O valor deve ter entre 1 e 3 caracteres numéricos, com valor entre '1' e '999'.
131	O valor do campo 'c03_idContribuinteEmitente/CNPJ' está inválido. O valor deve ter 14 caracteres numéricos.
132	O valor do campo 'c35_idContribuinteDestinatario/CNPJ' está inválido. O valor deve ter 14 caracteres numéricos.
133	O valor do campo 'c03_idContribuinteEmitente/CPF' está inválido. O valor deve ter 11 caracteres numéricos.
134	O valor do campo 'c35_idContribuinteDestinatario/CPF' está inválido. O valor deve ter 11 caracteres numéricos.
135	O valor do campo 'c06_valorPrincipal' está inválido. O valor deve estar no seguinte formato: '[0.00 a 9999999999.99]' ou '0'.
136	O valor do campo 'c10_valorTotal' está inválido. O valor deve estar no seguinte formato: '[0.00 a 9999999999.99]' ou '0'.
140	O valor do campo 'c14_dataVencimento' está inválido. O valor deve ser uma data válida no formato AAAA-MM-DD, com ano maior ou igual a '2000' e menor que '2100'.
141	O valor do campo 'c33_dataPagamento' está inválido. O valor deve ser uma data válida no formato AAAA-MM-DD, com ano maior ou igual a '2000' e menor que '2100'.
143	O valor do campo 'c17_inscricaoEstadualEmitente' está inválido. O valor deve ter de 2 a 16 caracteres numéricos.
144	O valor do campo 'c36_inscricaoEstadualDestinatario' está inválido. O valor deve ter de 2 a 16 caracteres numéricos.
145	O valor do campo 'c19_municipioEmitente' está inválido. O valor deve ter o código do IBGE com 5 caracteres numéricos, sem o código da UF.
146	O valor do campo 'c38_municipioDestinatario' está inválido. O valor deve ter o código do IBGE com 5 caracteres numéricos, sem o código da UF.
147	O valor do campo 'c05_referencia/ano' está inválido. O valor deve ter 4 caracteres numéricos maior ou igual a '1000'.
148	O valor do campo 'c39_camposExtras/campoExtra/codigo' está inválido. O valor deve ser numérico com o valor máximo de 2147483647!
149	Foi localizado um conteúdo inválido começando com o campo '[Nome do campo]'! Ou este campo não existe, ou o(s) seguinte(s) campos devem vir antes dele: [Listas de campos]
150	O campo 'c39_camposExtras' só pode ter até 3 campos filhos ('campoExtra')!
151	O campo '[Nome do Campo]' está numa posição incorreta! Nenhum campo filho esperado neste ponto.
152	O campo '[Nome do Campo]' não deve ter campos filhos!
199	Outros erros de validação do XML.

b) Validação de regras de negócios do portal

A validação de regra do portal verifica se os campos informados seguem as configurações definidas pelas UF's no portal. Esta verificação é feita antes de enviar as informações para as UF's. Serão verificados se os campos obrigatórios estão presentes no XML, bem como se os valores dos campos são válidos.

Abaixo estão as mensagens de validação com seus respectivos códigos e descrições:

Quadro II – Validações das regras de negócios do portal

Código	Campo	Descrição
201	c01_UfFavorecida	Esta UF não gera GNRE online.
202	c17_inscricaoEstadualEmitente ou c27_tipoidentificacaoEmitente	Informe a Inscrição Estadual do emitente se inscrito na UF favorecida ou o Tipo de Identificação se não inscrito.
203	c03_idContribuinteEmitente/CNPJ	CNPJ do contribuinte emitente inválido!
204	c03_idContribuinteEmitente/CPF	CPF do contribuinte emitente inválido!
205	c02_receita	A UF favorecida não gera GNRE para a Receita informada.
206	c03_idContribuinteEmitente	Informe a identificação do contribuinte emitente!
207	c03_c03_idContribuinteEmitente/CNPJ ou CPF	Informe o CNPJ ou CPF do contribuinte emitente!
208	c16_razaoSocialEmitente	Informe a Razão Social do emitente!
209	c18_enderecoEmitente	Informe o endereço do emitente!
210	c20_ufEnderecoEmitente	Informe a UF do Endereço do emitente!
211	c19_municipioEmitente	Informe o código do Município do emitente!
212	c25_detalhamentoReceita	O Detalhamento da Receita informado não é usado pela Receita informada para a UF favorecida!
213	c25_detalhamentoReceita	A Receita informada exige um Detalhamento!
214	c26_produto	O Produto informado não é usado pela Receita informada na UF favorecida!
215	c26_produto	A Receita informada exige um Produto!
216	c04_docOrigem	Documento de Origem não informado!
217	c04_docOrigem	O Documento de Origem informado não é usado pela Receita informada na UF favorecida!
218	c28_tipoDocOrigem	Tipo de Documento de Origem não informado!
219	c28_tipoDocOrigem e c04_docOrigem	Tipo de Documento de Origem e Documento de Origem não informados
220	c05_referencia/período	Informe o período de apuração!
221	c05_referencia/mês	Informe o mês de referência!
222	c05_referencia/ano	Informe o ano de referência!
223	c05_referencia/parcela	Informe a parcela!
224	c14_dataVencimento	Informe a Data de Vencimento!
225	c33_dataPagamento	Informe a Data de Pagamento!
226	c33_dataPagamento	A Data de Pagamento deve ser maior ou igual a Data Atual!
227	c06_valorPrincipal	Informe o Valor Principal!
228	c10_valorTotal	Informe o Valor Total!
229	c06_valorPrincipal ou c10_valorTotal	Informe o Valor Principal ou o Valor Total!
230	c36_inscricaoEstadualDestinatario ou c34_tipoidentificacaoDestinatario	Informe a Inscrição Estadual do destinatário se inscrito na UF ou o Tipo de Identificação se não inscrito!
231	c35_idContribuinteDestinatario/CNPJ	CNPJ do contribuinte destinatário inválido!
232	c35_idContribuinteDestinatario/CPF	CPF do contribuinte destinatário inválido!

233	c35_idContribuinteDestinatario	Informe a identificação do destinatário!
234	c35_idContribuinteDestinatario/CNPJ ou CPF	Informe o CNPJ ou CPF do destinatário!
235	c37_razaoSocialDestinatario	Informe a razão social do destinatário!
236	c38_municipioDestinatario	Informe o código do município do destinatário!
237	c35_idContribuinteDestinatario	A informação do contribuinte destinatário não é obrigatória para a receita informada. Caso informe o campo 'c34_tipoidentificacaoDestinatario', o campo 'c35_idContribuinteDestinatario' também deve ser informado!
238	c39_camposExtras/campoExtra	O Campo Extra '[Titulo do Campo]' (Código: '[Código do Campo]') deve ser informado!
239	c39_camposExtras/campoExtra	Valor numérico do Campo Extra '[Titulo do Campo]' (Código: '[Código do Campo]') inválido!
240	c39_camposExtras/campoExtra	Data do Campo Extra '[Titulo do Campo]' (Código: '[Código do Campo]') inválida!
241	c39_camposExtras/campoExtra	O Campo Extra '[Titulo do Campo]' (Código: '[Código do Campo]') deve ter no máximo " + campoAdicional.getTamanhoMaximo() + " caracteres!
242	c39_camposExtras/campoExtra	O Campo Extra '[Titulo do Campo]' (Código: '[Código do Campo]') foi informado com o tipo incorreto!
243	c39_camposExtras/campoExtra	O Campo Extra '[Titulo do Campo]' (Código: '[Código do Campo]') deve ser informado!
244	c02_receita	Informe a Receita!
245	c27_tipoidentificacaoEmitente	Tipo do documento de identificação do emitente informado difere do documento informado!
246	c34_tipoidentificacaoDestinatario	Tipo do documento de identificação do destinatário informado difere do documento informado!
247	c19_municipioEmitente	Código do município do emitente não cadastrado!
248	c38_municipioDestinatario	Código do município do destinatário não cadastrado para a UF favorecida!
249	c01_UfFavorecida	Serviço da UF indisponível temporariamente no período de [Data/Hora Inicio] a [Data/Hora Final]
250	c02_receita	Serviço da UF indisponível temporariamente para esta receita, no período de [Data/Hora Inicio] a [Data/Hora Final]
251	c17_inscricaoEstadualEmitente	A UF informada esta em contingencia. A Inscrição Estadual não poderá ser informada, apenas o CNPJ ou CPF do emitente.
252	c36_inscricaoEstadualDestinatario	A UF informada esta em contingencia. A Inscrição Estadual não poderá ser informada, apenas o CNPJ ou CPF do destinatário.
253	c05_referencia	Referência do tributo não informada!
254	c05_referencia/ano	O ano de referência não pode ser menor que o quinto ano anterior ao atual!
255	c15_convenio	Convênio não informado!
256	c39_camposExtras/campoExtra	O Campo Extra '[Titulo do Campo]' (Código: '[Código do Campo]') deve ter 44 dígitos!
257	c39_camposExtras/campoExtra	Dígito verificador inválido do Campo Extra '[Titulo do Campo]' (Código: '[Código do Campo]')!

258	c39_camposExtras/campoExtra	Código da UF inválido no Campo Extra '[Titulo do Campo]' (Código: '[Código do Campo]')!
259	c39_camposExtras/campoExtra	CNPJ do emitente inválido no Campo Extra '[Titulo do Campo]' (Código: '[Código do Campo]')!
260	c39_camposExtras/campoExtra	Modelo do documento eletrônico inválido no Campo Extra '[Titulo do Campo]' (Código: '[Código do Campo]')!

Quadro III – Retorno das UF's

Código	Campo	Descrição
700	[nome do campo]	Guia invalidada pela UF
701		Erro na validação do retorno da UF
702		Guia invalidada pela UF sem motivo informado
703		Falha na comunicação com a UF
704		Mensagem de erro da UF
705		UF sem endereço do serviço cadastrado

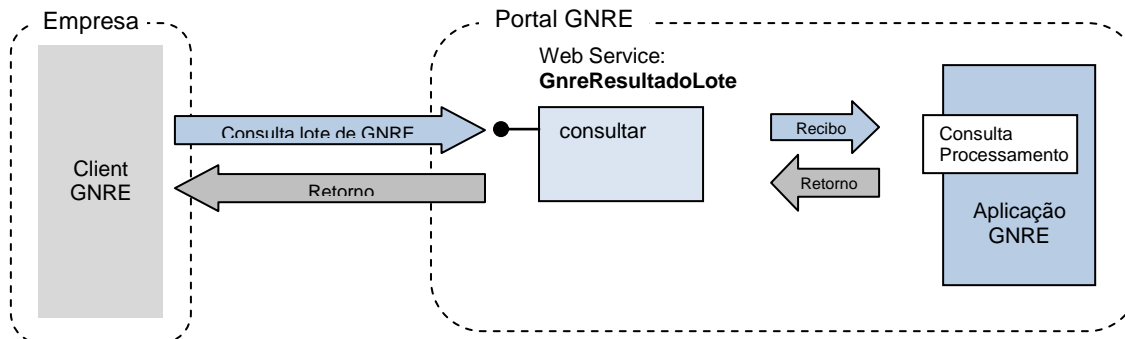
4.1.10. Final do Processamento do Lote

O resultado do processamento do lote será disponibilizado no portal e conterà o resultado da validação de cada GNRE contida no lote.

Para verificar o resultado do processamento deverá ser utilizado o *Web Service GnreResultadoLote*.

4.2. Web Service – GnreResultadoLote

Consulta processamento de Lote de GNRE.



Função: serviço destinado a retornar o resultado do processamento do lote de GNRE.

Processo: síncrono.

Método: consultar.

Assinatura: GnreLoteResultado.wsdl, vide Anexo II.

4.2.1. Leiaute Mensagem de Entrada

Entrada: Estrutura XML contendo o número do recibo que identifica a mensagem de envio de lotes de GNRE.

Schema XML: [lote_gnre_consulta_v1.00.xsd](#)

Campo	Campo Pai	Tipo	Ocorr.	Tam.	Dec	Descrição/Observação
TconsLote_GNRE	-	-	-	-	-	TAG raiz
ambiente	TconsLote_GNRE	N	1-1	1	-	Ambiente de recebimento: 1 – Produção 2 – Homologação
numeroRecibo	TconsLote_GNRE	N	1-1	10	-	Número do recibo de gerado pelo portal GNRE

4.2.2. Leiaute Mensagem de Retorno

Retorno: Estrutura XML contendo o resultado do processamento do lote enviado.

Schema XML: [lote_gnre_result_v1.00.xsd](#)

Campo	Campo Pai	Tipo	Ocorr.	Tam.	Dec	Descrição/Observação
TresultLote_GNRE	-	-	-	-	-	TAG raiz
ambiente	TresultLote_GNRE	N	1-1	1	-	Ambiente de recebimento: 1 – Produção 2 – Homologação
situacaoProcess	TresultLote_GNRE	-	1-1	-	-	

codigo	situacaoProcess	N	1-1	3	-	Código da situação do processamento do lote (Quadros III, IV e V)
descricao	situacaoProcess	A	1-1	1-255	-	Descrição da situação do processamento
resultado	TresultLote_GNRE	A	0-1	64000	-	Resultado do processamento do lote conforme layout de arquivo em anexo (Layout GNRE Lote RetornoV7.pdf)

4.2.3. Descrição do Processo de Resultado do Lote

Este método oferece a consulta do resultado do processamento de um lote de GNRE.

O aplicativo da empresa deve ser construído de forma a aguardar um tempo mínimo de 30 segundos entre o envio do Lote de GNRE para processamento e a consulta do resultado deste processamento, evitando a obtenção desnecessária do status de erro 401 – “Lote em Processamento”.

Quadro IV - Situações do processamento do lote

Código	Mensagem de validação
400	Lote Recebido. Aguardando processamento
401	Lote em Processamento
402	Lote processado com sucesso
403	Processado com pendência
404	Erro no processamento do lote. Enviar o lote novamente.

4.2.4. Validação da Transmissão

A validação da transmissão segue as mesmas regras do item 4.1.4.

4.2.5. Validação Inicial da Mensagem no Web Service

As mesmas validações do item 4.1.5.

4.2.6. Validação das informações de controle

Vide item 4.1.8.

4.2.7. Validação da Área de Dados

a) Validação da forma da área de dados

A validação de forma da área de dados da mensagem é realizada com a aplicação da verificação do Schema do XML.

Quadro V – Validações da forma da área de dados da consulta do resultado

Código	Mensagem de validação
501	Falha na validação do XML de consulta do resultado
502	XML utiliza codificação diferente de UTF-8
503	O valor do campo 'numeroRecibo' está inválido. O valor deve possuir 10 caracteres numéricos
504	O XML está incompleto. O campo [Nome do Campo] deve ser informado.

b) Validação das regras de negócios da consulta do resultado

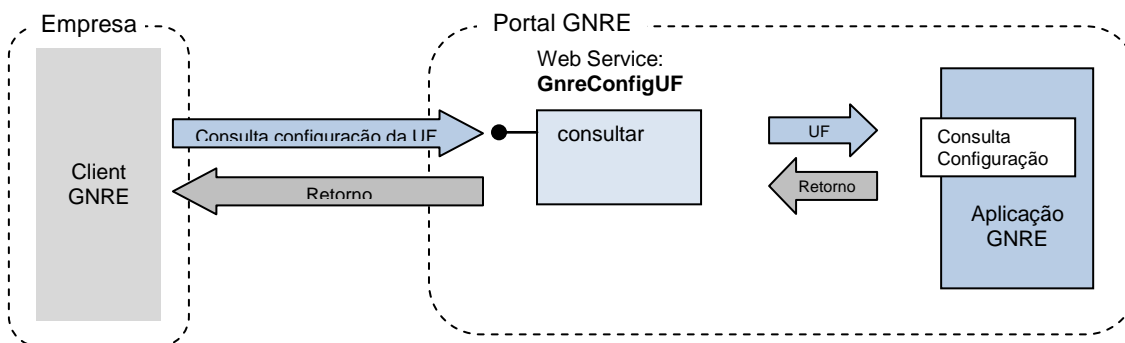
São realizadas as seguintes validações:

Quadro VI – Regras de negócios da consulta do resultado

Código	Mensagem de validação
601	O ambiente solicitado difere do ambiente do webservice
602	Número do recibo não cadastrado
603	CNPJ do recibo difere do CNPJ do contribuinte
604	Erro ao gerar arquivo de código de barras

4.3. Web Service – GnreConfigUF

Consulta configurações da UF no Portal GNRE.



Função: serviço destinado a consultar as configurações da UF do Portal GNRE.

Processo: síncrono.

Método: consultar.

Assinatura: GnreConfigUF.wsdl, vide Anexo II.

4.3.1. Leiaute Mensagem de Entrada

Entrada: Estrutura XML contendo a sigla da UF da qual deseja as configurações. Pode-se acrescentar o filtro de receita, caso se deseje a regra de apenas uma receita.

Schema XML: [consulta_config_uf_v1.00.xsd](#)

Campo	Campo Pai	Tipo	Ocorr.	Tam.	Descrição/Observação	Parâmetros
TConsultaConfigUf	-	-	-	-	TAG raiz	
ambiente	TConsultaConfigUf	N	1-1	1	Ambiente da consulta: 1 - Produção 2 - Homologação	
uf	TConsultaConfigUf	A	1-1	2	Sigla da UF	
receita	TConsultaConfigUf	N	0-1	6	Código da receita a ser consultada. Obs: informar o parâmetro courier caso seja a receita 100056 e deseja a configuração específica para Empresa de Courier	courier = "S"

4.3.2. Leiaute Mensagem de Retorno

Retorno: Estrutura XML contendo as configurações da UF informada.

Schema XML: [config_uf_v1.00.xsd](#)

Campo	Campo Pai	Tipo	Ocor	Tam	Descrição/Observação	Parâmetros
TConfigUf	-	-	-	-	TAG raiz	
Ambiente	TConfigUf	N	1-1	1	Ambiente de recebimento: 1 - Produção 2 - Homologação	
Uf	TConfigUf	A	1-1	2	Sigla da UF	
situacaoConsulta	TConfigUf	-	1-1	-		
codigo	situacaoConsulta	N	1-1	3	Código da situação da consulta da configuração (Quadros III, V e VII)	
descricao	situacaoConsulta	A	1-1	1-255	Descrição da situação da consulta da configuração	
exigeUfFavorecida	TConfigUf	A	0-1	1	Informa se a Uf favorecida é obrigatória.	campo = c01_UfFavorecida
exigeReceita	TConfigUf	A	0-1	1	Informa se a Receita é obrigatória	campo = c02_receita
receitas	TConfigUf	-	0-1	-	Receitas associadas à Uf informada	
receita	receitas	-	1-*	-	Especifica cada receita associada à UF. Obs: A receita 100056 pode vir duplicada, caso a mesma tenha uma especificidade para empresas de Courier. Será diferenciada com o uso do parâmetro courier = "S" .	codigo descricao courier
exigeContribuinteEmitente	Receita	A	1-1	1	Informa se o contribuinte emitente é obrigatório.	-
exigeDetalhamentoReceita	receita	A	1-1	1	Informa se o detalhamento da receita é obrigatório.	campo = c25_detalhamento Receita
detalhamentosReceita	receita	-	0-1	-	Lista de detalhamentos associados à receita.	-
detalhamentoReceita	detalhamentosReceita	-	1-*	-	Especifica cada detalhamento da receita	-
codigo	detalhamentoReceita	N	1-1	6	Código do detalhamento da receita	-
descricao	detalhamentoReceita	A	1-1	255	Descrição do detalhamento da receita	-
exigeProduto	receita	A	1-1	1	Informa se o produto é obrigatório	campo = c26_produto
produtos	receita	-	0-1	-	Lista de produtos associados à receita	-
produto	produtos	-	1-*	-	Especifica cada produto	-
codigo	produto	N	1-1	4	Código do produto	-
descricao	produto	A	1-1	255	Descrição do produto	-
exigePeriodoReferencia	receita	A	1-1	1	Informa se o período de referência é obrigatório	campo = c05_referencia
exigePeriodoApuracao	receita	A	0-1	1	Informa se o período de apuração é obrigatório. Obs.: Aparecerá apenas se o período de referência for exigido	campo = período
periodosApuracao	receita	-	0-1	-	Lista de períodos associados à receita	-
periodoApuracao	periodosApuracao	-	1-*	-	Especifica cada período de apuração.	-
codigo	periodoApuracao	N	1-1	1	Código do período de apuração: 0 – mensal 1 - 1ª Quinzena 2 - 2ª Quinzena 3 - 1º Decêndio 4 - 2º Decêndio 5 - 3º Decêndio	-
descricao	periodoApuracao	A	1-1	50	Descrição do período de apuração.	-
exigeParcela	receita	A	0-1	1	Informa se a parcela é obrigatória. Obs.: Aparecerá apenas se o período de referência for exigido	campo = parcela
valorExigido	receita	A	1-1	1	Informa qual o valor a ser preenchido:	campo = c06_valorPrincipal

					P – Valor Principal T – Valor Total A – Valor Principal ou Valor Total N - Nenhum	ou c10_valorTotal
exigeDocumentoOrigem	receita	A	1-1	1	Informa se o documento de origem é obrigatório	campo = c04_docOrigem
tiposDocumentosOrigem	receita	-	0-1	-	Lista de tipos de documentos de origem associados à receita	campo = c28_tipoDocOrigem
tipoDocumentoOrigem	tiposDocumentosOrigem	-	1-*	-	Especifica cada tipo de documento de origem	-
codigo	tipoDocumentoOrigem	N	1-1	2	Código do tipo de documento de origem	-
descricao	tipoDocumentoOrigem	A	1-1	60	Descrição do tipo de documento de origem	-
exigeContribuinteDestinatario	receita	A	1-1	1	Informa se o contribuinte destinatário é obrigatório.	-
exigeDataVencimento	receita	A	1-1	1	Informa se a data de vencimento é obrigatória.	campo = c14_dataVencimento
exigeDataPagamento	receita	A	1-1	1	Informa se a data de pagamento é obrigatória.	campo = c33_dataPagamento
exigeConvenio	receita	A	1-1	1	Informa se o convênio é: N - Não exigido S - Opcional O - Exigido (deve-se informar)	campo = c15_convenio
exigeCamposAdicionais	receita	A	1-1	1	Informa se há algum campo adicional obrigatório	campo = c39_camposExtras
camposAdicionais	receita	-	0-1	-	Lista de campos adicionais associados à receita	-
campoAdicional	camposAdicionais	-	1-*	-	Especifica cada campo adicional	campo = campoExtra
obrigatorio	campoAdicional	A	1-1	1	Informa se o campo adicional é obrigatório	-
codigo	campoAdicional	N	1-1	-	Código do campo adicional no ambiente informado	campo = codigo
tipo	campoAdicional	A	1-1	1	Tipo do campo adicional: T – Texto; N – Numérico; D – Data. Obs.: o tipo “D” deve ser no formato: AAAA-MM-DD.	campo = tipo
tamanho	campoAdicional	N	0-1	-	Tamanho do valor para o campo adicional. Caso tipo seja “T” informar o tamanho máximo do texto. Caso seja “N” informar o tamanho da parte inteira do número.	-
casasDecimais	campoAdicional	N	0-1	-	Número de casas decimais caso seja do tipo “N”	-
titulo	campoAdicional	A	1-1	40	Descrição do campo adicional	-
exigeContribuinteEmitente	TConfigUf	A	0-1	1	Informa se o contribuinte emitente é obrigatório	-
exigeDataVencimento	TConfigUf	A	0-1	1	Informa se a data de vencimento é obrigatória	campo = c14_dataVencimento
exigeConvenio	TConfigUf	A	0-1	1	Informa se o convênio é obrigatório.	campo = c15_convenio
exigeDataPagamento	TConfigUf	A	0-1	1	Informa se a data de pagamento é obrigatória	campo = c33_dataPagamento

4.3.3. Descrição do Processo de Consulta da Configuração da UF

Este método oferece a consulta às configurações das UF's no Portal GNRE.

Como cada UF possui as regras comuns a cada uma, ficando a cargo de cada UF a manutenção destas configurações, este serviço serve para o contribuinte consultar, em tempo real, estas regras. Com as regras disponíveis, a montagem do XML de lote pode ser feita de forma a preencher todos os campos obrigatórios, evitando, assim, enviar o lote sem conter alguns destes campos.

Para efetuar a consulta, o contribuinte deve informar a UF e chamar o método “consultar”. Caso necessite da regra de uma receita específica, informa-se também o código desta.

O resultado da consulta é um XML que conterá os campos obrigatórios para a UF informada, bem como todas as receitas associadas a esta UF.

Esta consulta retorna apenas as regras cadastradas no Portal GNRE, não contém as regras específicas que são verificadas pelo serviço de cada UF.

Quadro VII - Situações da consulta da configuração da UF

Código	Mensagem de validação
450	Consulta da configuração da UF realizada com sucesso.
451	Receita não cadastrada!
452	Receita não relacionada a esta UF
453	UF não cadastrada neste ambiente!
454	UF não habilitada neste ambiente!
455	Nenhuma receita habilitada para esta UF!

4.3.4. Validação da Transmissão

A validação da transmissão segue as mesmas regras do item 4.1.4.

4.3.5. Validação Inicial da Mensagem no Web Service

As mesmas validações do item 4.1.5.

4.3.6. Validação das informações de controle

Vide item 4.1.8.

ANEXO I

Códigos das Mensagens de Retorno da Recepção

Validação Inicial das Mensagens

Código	Mensagem
100	Lote recebido com sucesso
101	Certificado inválido
102	CNPJ não habilitado para uso do serviço.
103	Mensagem excedeu o tamanho máximo de 300KB.
153	A quantidade de guias no lote não pode ser maior que 200!
197	Erro ao receber o lote
198	Este serviço deve usar uma conexão HTTPS Segura! Tente novamente utilizando seu Certificado Digital.

Validação das informações de controle do *Web Service*

Código	Mensagem de validação
301	Elemento gnreCabecMsg inexistente no SOAP Header
302	Campo versaoDados inexistente no elemento gnreCabecMsg do SOAP Header
303	Versão dos Dados não suportada

ANEXO II

WSDL dos Web Services

- **GnreRecepcaoLote**

```
<?xml version="1.0" encoding="UTF-8"?>
<wsdl:definitions targetNamespace="http://www.gnre.pe.gov.br/webservice/GnreLoteRecepcao" xmlns:s="http://www.w3.org/2001/XMLSchema"
xmlns:soap="http://schemas.xmlsoap.org/wsdl/soap/" xmlns:soap12="http://schemas.xmlsoap.org/wsdl/soap12/"
xmlns:tns="http://www.gnre.pe.gov.br/webservice/GnreLoteRecepcao" xmlns:wsdl="http://schemas.xmlsoap.org/wsdl/">
  <wsdl:types>
    <s:schema elementFormDefault="qualified" targetNamespace="http://www.gnre.pe.gov.br/webservice/GnreLoteRecepcao">
      <s:element name="gnreDadosMsg">
        <s:complexType mixed="true">
          <s:sequence>
            <s:any/>
          </s:sequence>
        </s:complexType>
      </s:element>
      <s:element name="processarResponse">
        <s:complexType mixed="true">
          <s:sequence>
            <s:any/>
          </s:sequence>
        </s:complexType>
      </s:element>
      <s:element name="gnreCabecMsg">
        <s:complexType>
          <s:sequence>
            <s:element maxOccurs="1" minOccurs="0" name="versaoDados" type="s:string"/>
          </s:sequence>
        </s:complexType>
      </s:element>
    </s:schema>
  </wsdl:types>
  <wsdl:message name="processarSoapIn">
    <wsdl:part element="tns:gnreDadosMsg" name="gnreDadosMsg"/>
  </wsdl:message>
  <wsdl:message name="processarSoapOut">
    <wsdl:part element="tns:processarResponse" name="processarResponse"/>
  </wsdl:message>
  <wsdl:message name="processarSoapHeader">
    <wsdl:part element="tns:gnreCabecMsg" name="gnreCabecMsg"/>
  </wsdl:message>
  <wsdl:portType name="GnreLoteRecepcaoSoap">
    <wsdl:operation name="processar">
      <wsdl:input message="tns:processarSoapIn"/>
      <wsdl:output message="tns:processarSoapOut"/>
    </wsdl:operation>
  </wsdl:portType>
  <wsdl:binding name="GnreLoteRecepcao" type="tns:GnreLoteRecepcaoSoap">
    <soap12:binding transport="http://schemas.xmlsoap.org/soap/http"/>
    <wsdl:operation name="processar">
      <soap12:operation soapAction="http://www.gnre.pe.gov.br/webservice/GnreLoteRecepcao/processar"
style="document"/>
      <wsdl:input>
        <soap12:body use="literal"/>
        <soap12:header message="tns:processarSoapHeader" part="gnreCabecMsg" use="literal"/>
      </wsdl:input>
      <wsdl:output>
        <soap:body use="literal"/>
      </wsdl:output>
    </wsdl:operation>
  </wsdl:binding>
  <wsdl:service name="GnreLoteRecepcao">
    <wsdl:port binding="tns:GnreLoteRecepcao" name="GnreLoteRecepcao">
      <soap12:address location="http://localhost:9081/gnre-ws/services/GnreLoteRecepcao"/>
    </wsdl:port>
  </wsdl:service>
</wsdl:definitions>
```

- **GnreLoteResultado**

```
<?xml version="1.0" encoding="UTF-8"?>
<wsdl:definitions targetNamespace="http://www.gnre.pe.gov.br/webservice/GnreResultadoLote" xmlns:s="http://www.w3.org/2001/XMLSchema"
xmlns:soap="http://schemas.xmlsoap.org/wsdl/soap/" xmlns:soap12="http://schemas.xmlsoap.org/wsdl/soap12/"
xmlns:tns="http://www.gnre.pe.gov.br/webservice/GnreResultadoLote" xmlns:wsdl="http://schemas.xmlsoap.org/wsdl/">
  <wsdl:types>
    <s:schema elementFormDefault="qualified" targetNamespace="http://www.gnre.pe.gov.br/webservice/GnreResultadoLote">
      <s:element name="gnreDadosMsg">
        <s:complexType mixed="true">
          <s:sequence>
            <s:any/>
          </s:sequence>
        </s:complexType>
      </s:element>
      <s:element name="processarResponse">
        <s:complexType mixed="true">
          <s:sequence>
            <s:any/>
          </s:sequence>
        </s:complexType>
      </s:element>
      <s:element name="gnreCabecMsg">
        <s:complexType>
          <s:sequence>
            <s:element maxOccurs="1" minOccurs="0" name="versaoDados" type="s:string"/>
          </s:sequence>
        </s:complexType>
      </s:element>
    </s:schema>
  </wsdl:types>
  <wsdl:message name="processarSoapIn">
    <wsdl:part element="tns:gnreDadosMsg" name="gnreDadosMsg"/>
  </wsdl:message>
  <wsdl:message name="processarSoapOut">
    <wsdl:part element="tns:processarResponse" name="processarResponse"/>
  </wsdl:message>
  <wsdl:message name="processarSoapHeader">
    <wsdl:part element="tns:gnreCabecMsg" name="gnreCabecMsg"/>
  </wsdl:message>
  <wsdl:portType name="GnreLoteRecepcaoSoap">
    <wsdl:operation name="consultar">
      <wsdl:input message="tns:processarSoapIn"/>
      <wsdl:output message="tns:processarSoapOut"/>
    </wsdl:operation>
  </wsdl:portType>
  <wsdl:binding name="GnreResultadoLote" type="tns:GnreLoteRecepcaoSoap">
    <soap12:binding transport="http://schemas.xmlsoap.org/soap/http"/>
    <wsdl:operation name="consultar">
      <soap12:operation soapAction="http://www.gnre.pe.gov.br/webservice/GnreResultadoLote/consultar"
style="document"/>
      <wsdl:input>
        <soap12:body use="literal"/>
        <soap12:header message="tns:processarSoapHeader" part="gnreCabecMsg" use="literal"/>
      </wsdl:input>
      <wsdl:output>
        <soap:body use="literal"/>
      </wsdl:output>
    </wsdl:operation>
  </wsdl:binding>
  <wsdl:service name="GnreResultadoLote">
    <wsdl:port binding="tns:GnreResultadoLote" name="GnreResultadoLote">
      <soap12:address location="http://localhost:9081/gnre-ws/services/GnreResultadoLote"/>
    </wsdl:port>
  </wsdl:service>
</wsdl:definitions>
```